



Менаџерске способности у управљању безбедношћу и здрављем на радном месту

ПРАКТИЧНИ ВОДИЧ



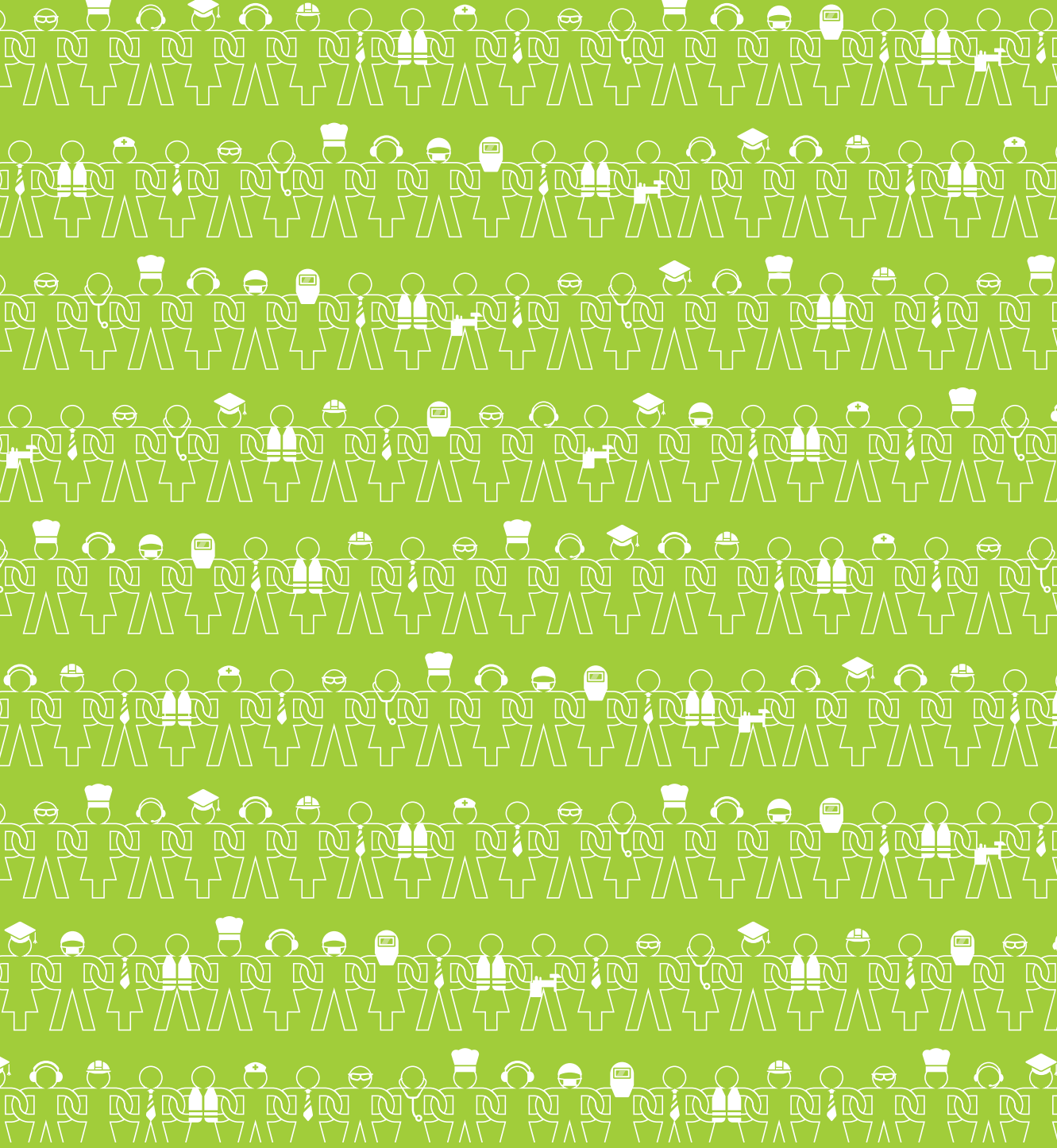
Европска агенција
за безбедност и
здравље на раду



BUSINESSEUROPE



Безбедна и здрава радна места



Europe Direct је сервис који Вам помаже да добијете одговоре на питања о Европској Унији

Бесплатна линија (*): 00 800 6 7 8 9 10 11

(* Неки оператери мобилне телефоније не дозвољавају приступ 00 800 бројевима или позив на ове бројеве наплаћују.

Више информација о **Европској Унији** можете добити на интернет страни (<http://europa.eu>).

Каталожке податке можете пронаћи на крају ове публикације

© Европска агенција за безбедност и здравље на раду, 2012.

Садржај

Предговор	4
Увод: зашто су важни безбедност и здравље на раду?	6
Предности добре безбедности и здравља на раду	9
Управљачки приступ безбедности и здрављу на раду	10
Само – процена управљања безбедношћу и здрављем на раду	16
Извори и додатне информације	21
0 кампањи	22

„У 21. веку, укљученост руководства компаније у безбедност и здравље на раду би требало да буде централна тачка пословања.“



Предговор



Christa Sedlatschek,

Директорка Европске агенције
за безбедност и здравље на раду



Европска агенција
за безбедност и
здравље на раду

Различите европске компаније бележе значајан напредак у пољу безбедности и здравља на раду, током последњих деценија. Овакав напредак се делимично догодио и захваљујући схватању руководиоца да је преузимање активне улоге у управљању безбедношћу и здрављем на раду важно, не само из правних и етичких разлога, већ и због пословања. Водич за управљање је део кампање „Здрава радна места“ Европске агенције за безбедност и здравље на раду, 2012/13.

Кампања се у целости фокусира на начин како компаније, запослени, њихови представници и друге заинтересоване стране могу да раде заједно на побољшању безбедности и здравља на раду. Овај практични водич – *Менаџерске способности у управљању безбедношћу и здрављем на раду* – је намењен руководиоцима који желе да покажу лидерство у безбедности и здрављу на раду. Наглашена је стална потреба за побољшањем безбедности и здравља на раду, као и улога коју би руководиоци требало да имају у безбедности и здрављу на раду.

Успешна пословна заједница ствара послове и профит, а кључ тога је добро управљање безбедношћу и здрављем на раду. Безбедни услови на раду су основни елемент за квалитетну производњу робе и пружање услуга. Успех компаније зависи од претходно процењених ризика. Превенција је најефикаснији приступ смањењу тих ризика, јер омогућава компанији да ограничи непредвиђене ситуације. Проценом ризика и предузимањем превентивних мера, компаније могу побољшати своју продуктивност, а тиме и профит.

Ми у компанији BUSINESSEUROPE, смо посвећени безбедности и здрављу на раду. Компаније су саставни део друштва и оне обезбеђују послове. Зато ћемо ми широко дистрибуирати и промовисати овај водич. Сигуран сам да ће он бити користан алат у превенцији ризика по безбедност и здравље на раду. У данашње време, послодавци морају да гледају на политику безбедности и здравља на раду, као на део свог пословања. Са овим настојањем ми позивамо све послодавце и њихову управу да искористе све могуће прилике за побољшање у области превенције ризика по безбедност и здравље на раду.



A handwritten signature in black ink, appearing to read 'Philippe de Buck'.

Philippe de Buck,
Генерални директор
BUSINESSEUROPE



Увод: зашто су важни безбедност и здравље на раду?

Више од 5500 људи сваке године у Европској Унији изгуби живот као последица повреде на раду. Не постоји тачна мера утицаја професионалних обољења на здравље у ЕУ, а не постоји ни концензус око података. Ипак, процене Међународне организације рада (ILO) показују да 159 000 људи изгуби живот као резултат професионалног обољења. Компаније у ЕУ изгубе око 143 милиона радних дана сваке године због повреда на раду¹. Процене варирају, али повреде на раду и професионална обољења коштају економију ЕУ најмање 490 милијарди евра годишње. Како би смањили овакве негативне појаве, неопходно је предвидети ризике, имплементирати ефикасне мере безбедности и здравља на раду и ригорозну контролу.

Системи безбедности и здравља на раду су направљени да препознају и смање ризике на радном месту. Ефикасност ових система утиче на пословање негативно, ако су ови системи гломазни или бирократски, или позитивно, ако су ови системи добро дизајнирани и ефикасно функционишу. Системи за безбедност и здравље на раду морају радити беспрекорно како би имали позитиван утицај. Они морају бити у складу, а не у супротности са укупним руковођењем компанијом и роковима за достизање циљева производње.

У овом светлу, важно је упамтити да је правна (и етичка) дужност послодавца да обезбеде безбедност и здравље на раду запослених, и да консултују запослене и/или њихове представнике и дозволе им да учествују у расправама на тему безбедности и здравља на раду. Ово може подржати управљање ризицима по безбедност и здравље на раду од стране управе.

„Боље спречити, него лечити.“



¹ Узроци и околности повреда на раду у ЕУ (<http://ec.europa.eu/social/main.jsp?catId=738&langId=en&pubId=207&furtherPubs=yes>)





Боље спречити него лечити

Превенција је камен темељац европског приступа питању безбедности и здравља на раду. У пракси, то значи анализу процеса рада како би се препознали краткорочни и дугорочни ризици, а затим предузеле мере или да се ти ризици што је више могуће избегну или да се ублаже.

Предности добре безбедности и здравља на раду

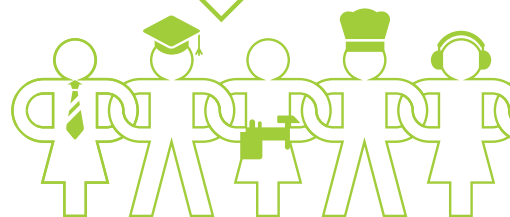
Бављење безбедношћу и здрављем на раду отвара могућности за побољшање пословне ефикасности као и за унапређење безбедности и здравља запослених. Следећи показатељи били су предмет истраживања у недавном Европском истраживању предузећа о новим и ризицима у настајњу (ESENER)².

Предности могу да укључују:

- Смањене трошкове и смањене ризике – ређе одсуство запослених, однос новопридошлих и запослених који су отишли је нижи, мањи број повреда на раду, смањена претња од правних поступака;
- Обезбеђивање бољег пословног континуитета, што последично повећава продуктивност – избегавањем повреда на раду, прекида и заустављања производног процеса;
- Побољшани положај и већи углед међу добављачима, клијентима и осталим партнерима.



*„Превенција је управљање ризицима.
Ризицима управљају људи који раде
заједно.“*



² <http://www.esener.eu>

Управљачки приступ безбедности и здрављу на раду



Управа може руководити превенцијом ризика по безбедност и здравље на раду. Постоје три кључна принципа управљања за побољшање безбедности и здравља на раду. То су:

- Ефикасно и јако управљање;
- Укључивање запослених и њихово конструктивно учествовање;
- Стална процена и контрола.

Ове три тачке су детаљније објашњене у тексту који следи.

Тачка 1: Ефикасно и јако управљање

Руковођење је услов за успех. Превентивни приступ ће дати резултат само ако га управа подржи. Јако и видљиво руковођење и посвећена управа могу обезбедити смер и увид у овај превентивни приступ. На овај начин се свима појашњава да су безбедност и здравље на раду стратешка питања унутар компаније.

У пракси то значи да:

- Управа буде посвећена безбедности и здрављу на раду као кључној вредности компаније, и о томе информише запослене;
- Управа има прецизну слику профила ризика у компанији;
- Управа даје пример и показује интегритет у руковођењу, на пример, пратећи примену мера за безбедност и здравље на раду у сваком тренутку;
- Су улоге и одговорности различитих чинилаца у сврху превенције и управљања ризицима по безбедност и здравље на раду јасно дефинисане, планиране и активно праћене;
- Безбедност и здравље на раду може бити део стратегије о одрживости компаније или стратегије о друштвеној одговорности.

„Превентивни приступ убира плодове само ако га управа подржи. Јако и видљиво руковођење и посвећена управа доприносе овом превентивном приступу.“





Практични примери руковођења безбедношћу и здрављем на раду укључују:

- Посету запосленима на радном месту како би их укључили у проблеме безбедности и здравља на раду (запослени не само да препознају проблеме, они могу и да дају предлоге за решења);
- Предузимање личне одговорности и показивање да вам је стало;
- Постављањем доброг примера;
- Колико год је то могуће, учинити доступним време и новац.

ПРИМЕР ДОБРЕ ПРАКСЕ

Рафинерија нафте, Белгија

Рафинерија нафте „Total“ из Антверпена довела је предузимаче SPIE, Белгија да помогну у одржавању цевовода и опреме за рад. Убрзо је постало јасно да је постојао несклад пословања и културе безбедности и здравља на раду који се морао исправити ради значајног смањења повреда на раду и боловања. Након великих напора, компаније су утврдиле кључне разлике у организацији, а затим су се сконцентрисале на понашање запослених на производној линији. Запослени су охрабрени да раде одговорно и самостално, тако што су оспособљени да процене ризике пре почетка новог задатка. Уједначавање корпоративних култура се постигло кроз интензивне, али у великој мери неформалне консултације.

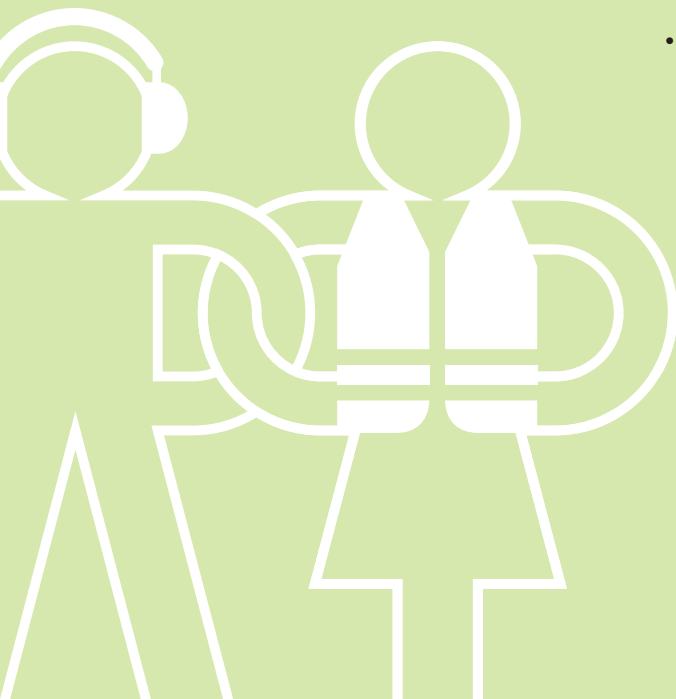
Ова побољшања имала су за резултат потпуни изостанак повреда на раду, чим су се ове две компаније договориле око „најбоље праксе“.

Фактори успеха

Уједначавање културе безбедности и здравља на раду ове две компаније било је могуће само због отворене комуникације, доброг руковођења, активне укључености запослених и иновативних приступа превенцији. Укљученост вишег руководства је запосленима показала важност свих питања безбедности и здравља на раду у њиховој компанији.

Кључни поступци током овог процеса били су:

- Управљање информацијама и компанијска информативна писма запосленима;
- Контроле безбедности;
- „Toolbox“ састанци (кратке презентације за запослене о одређеним аспектима безбедности и здравља на раду);
- Опширне обуке.



Тачка 2: Учешће запослених и њихова конструктивна укљученост

Двосмеран процес учешћа запослених и њихова конструктивна укљученост је важна за успех иницијатива које је покренула управа.

Послодавци, према закону ЕУ, морају да консултују своје запослене о безбедности и здрављу на раду. То укључује: дељење информација, упутства и обуку и консултације за запосленима и њиховим представницима. У зависности од националних законодавстава, од послодавца се може захтевати да образују Одборе за безбедност и здравље на раду или да изаберу представника запослених. Учешће запослених помаже у остваривању културе дијалога. Запослени и њихови представници су охрабрени да учествују у доношењу одлука које се тичу безбедности и здравља на раду. Неки послодавци су пронашли предности када су отишли и корак даље од ових законских обавеза. Они охрабрују активно учешће у безбедности здрављу на дневном нивоу и укључују запослене у додатне форуме као што су радне групе са специфичним задацима.

Ефикасна комуникација „на горе“ је кључ – примедбе запослених се разматрају и предузимају се адекватне мере. Такође, запослени прихватају своју одговорност да поштују правила безбедности и здравља на раду, и повезани су са управом на конструктиван начин, тако да буду од помоћи. Овај двосмерни процес ствара културу где су везе између управе и запослених засноване на сарадњи, поверењу и заједничком решавању проблема. Једном када се оваква култура установи, постоји потенцијал за побољшања на пољу безбедности и здравља на раду.

На директну укљученост запослених не треба гледати као на алтернативу система са представницима запослених. Постоје два различита пута који се могу користити ефикасно, у равни са националним оквирима и специфичним карактеристикама радног места.

Предности оваквог колаборативног приступа могу резултирати нижом стопом повреда на раду, решењима која не коштају пуно и већом продуктивношћу запослених. Ово затим може довести до мање стопе боловања и боље контроле ризика по безбедност и здравље на раду.

Учешће запослених је посебно важно током:

- Процене ризика;
- Развоја политике и интервенција;
- Исказивања релевантних опсервација током обуке и процеса имплементације.

„Учешће запослених помаже у стварању културе дијалога. Запослени и њихови представници су охрабрени да учествују у безбедности и здрављу на раду.“



ПРИМЕР ДОБРЕ ПРАКСЕ

Стратегија за превенцију повреда од „убода иглом“ у текстилној индустрији

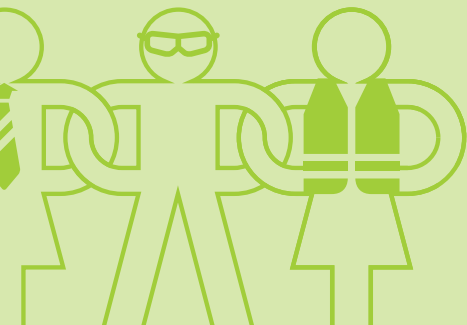
Управа и синдикати у британској текстилној компанији су разматрали како да смање високу стопу повреда иглом код запослених за шиваћим машинама, пошто стандардне мере безбедности и здравља на раду нису у потпуности обезбеђивале запослене за машинама. Мали тим, који се састојао од два запослена за машинама је састављен на специфичном месту и од њих је тражено да направе заштиту са којом би сви запослени могли да раде. Запослени за машинама су затим укључени у тестирање нових прототипа. Тамо где су заштите одговарале, повреде од убода иглом су елиминисане. Осим позитивног утицаја на запослене, овај заједнички рад је донео предности и пословању, смањењем трошкова послодавцу, када се ради о накнадама за повреде на раду и премијама осигурања.

Тачка 3: Стална процена и преглед

Праћење и извештавање су кључни алати за побољшање безбедности и здравља на раду. Системи управљања који обезбеђују, на пример, члановима управног одбора посебне (на тему инцидената) и рутинске извештаје о учинку политике безбедности и здравља на раду могу бити корисне за наглашавање проблема, постављање питања о проблемима, и на крају за побољшање безбедности и здравља на раду.

Елементи добре процене и система прегледа укључују:

- Процедуре за извештавање о великим грешкама у безбедности и здрављу на раду члановима управног одбора компаније и власницима;
- Системе за прецизно снимање и извештавање и благовремено прављење података о инцидентима као што су повреде на раду и стопа боловања;
- Договоре око одабира и примене ставова запослених и њиховог искуства;
- Периодичне извештаје о утицају који превентивне шеме као што су обука и одржавање програма имају на безбедност и здравље на раду;
- Редовне унутрашње контроле ефикасности управљања ризицима;
- Процене утицаја који имају промене, као што су увођење новог процеса рада, нових процедура или производа на безбедност и здравље на раду;
- Ефикасне процедуре за имплементацију нових и промењених правних захтева.



ПРИМЕР ДОБРЕ ПРАКСЕ

Фино подешавање процедура процене и прегледа након повреде на раду у индустрији за производњу брашна у Италији

Три запослена су повређена на раду током рутинског одржавања млина за брашно. Прва инспекција је показала да су поштоване мере за безбедност и да опрема за рад није била у квару. У питању је био проблем дизајна машине. Власник фабрике била је француска група која производи брашно, а која у покрајини Сијена у Италији има 160 запослених.

Послодавац је решио да продуби истрагу преко комбинованог рада различитих заинтересованих страна као што су извршни директори компаније, специјализовани представници запослених за безбедност и здравље на раду, инспекторат за безбедност и здравље на раду и регионални представници осигуравајућих кућа. Одбор за безбедност и здравље на раду, запослени и надзорници помогли су у откривању узрока повреде на раду.

Овај приступ се огледао у разговорима са руковооцима машинама и њиховим предлозима за побољшање дизајна машине. Истрага је након сакупљених података показала да је потребно унапредити дизајн монитора који показује температуру. Анализа је такође открила да се повреда на раду догодила делимично и као резултат недовољног броја запослених, а наглашени су и проблеми обуке. Истрага је навела и Министарство рада да успостави процедуре које за циљ имају препознавање неиспуњених стандарда за безбедност и здравље на раду.



© Fotolia/Richard Vilalon



© EU-OSHA/Jim Holmes

„Праћење и извештавање су кључни алати за побољшање безбедности и здравља на радном месту.“



Само – процена управљања безбедношћу и здрављем на раду

Као што не можете направити компанију за један дан, потребно је много времена и напора да би се развила добра политика превенције.

Провера тренутне безбедносне ситуације у компанији је добар почетак. Алат за само-процену Вам помаже да прикупите неопходне информације и могућности за побољшање ситуације.

Како функционише само-процена?

Током процене су наглашени одређени аспекти приступа безбедности и здрављу на раду у компанији.

- Политика превенције;
- Руководство;
- Алати за превенцију;
- Информације, обука и консултације.

За сваки од ових аспеката прегледана су три елемента у алату. За сваки елемент је потребно проценити ниво постигнућа у Вашој компанији, користећи четири описа. За сваки од елементата обележите који опис (А, Б, В, Г) највише одговара ситуацији у Вашој компанији. Коначни резултат се рачуна уз помоћ матрице.

Коме је само-процена намењена?

Препоручује се да процену ураде сами извршни директори. Процену може извршити и више особа, а коначни резултат се добија израчунавањем просека или након разговора који води до препознавања најадекватнијег описа компаније.

Како извршити побољшање?

Резултат даје идеју о нивоу превенције. Овај алат такође обезбеђује инспирацију и конкретне могућности за побољшање, гледањем описа који дају бољи резултат.

„Успешне компаније будућности су оне које су данас у стању да комбинују визију и предвиђање како би инвестирале у иновације и у безбедност и здравље на раду њихових запослених.“



А Б В Г

Превентивна политика				
Циљеви превентивне политике	Нису постављени циљеви за безбедност и здравље на раду.	Постављени су општи циљеви за безбедност и здравље на раду.	Постављени су специфични циљеви за безбедност и здравље на раду. Циљеви се повремено прегледају.	Мере се специфични индикатори безбедности и здравља на раду. Политика је прилагођена томе, како би се обезбедило стално побољшање.
Превентивна политика	Не постоји политика за безбедност и здравље на раду.	Постоји општа и недефинисана политика о безбедности и здрављу на раду.	Јасна политика која изражава посвећеност компаније је у нацрту.	Јасна политика која показује посвећеност компаније је објављена запосленима и клијентима.
Акциони планови	Повремено се предузимају мере за безбедност и здравље на раду (након повреда на раду, због посете инспекције, итд)	Планиране су неке акције на пољу безбедности и здравља на раду на основу глобалне процене активности компаније.	Постоји акциони план за безбедност и здравље на раду (који указује на време, одговорности и изворе) и заснован је на темељној процени ризика.	Постоји акциони план за безбедност и здравље на раду (који указује на време, одговорности и изворе) и заснован је на темељној процени ризика. План се редовно прегледа и прилагођава.

Руководство				
Руководство	Нико не показује руковођење превентивним мерама јер се претпоставља да сви појединачно знају колико су оне важне.	Стручњак за безбедност и здравље на раду у компанији показује руковођење када се ради о превенцији. Он/она отелотворује ову политику дајући добар пример.	Управа показује руковођење превенцијом. Ово је јасно наведено у политици компаније.	Управа руководи превенцијом постављајући пример и показујући вођество у превенцији.
Одговорност	Нико у организацији нема јасне одговорности за безбедност и здравље на раду.	Одговорност за безбедност и здравље на раду је подељена стручњаку за безбедност и здравље на раду у компанији.	Стручњак за безбедност и здравље на раду у компанији заједно са управом је одговоран за политику безбедности и здравља на раду.	Управа је одговорна за примену политике безбедности и здравља на раду у пракси.
Управа	Питања безбедности и здравља на раду се скоро никада не разматрају током састанака управе и/или управног одбора и она нису критеријум за процену учинка управе.	Питања безбедности и здравља на раду се разматрају током састанака управе и/или управног одбора само након тешких повреда на раду и у том случају она су критеријум за процену учинка управе.	Питања безбедности и здравља на раду су стандардна тема на састанцима управе и/или управног одбора праћење и комуникацију. Она чине већи критеријум за процену учинка управе.	Питања безбедности и здравља на раду су стандардна тема на састанцима управе и/или управног одбора, укључујући праћење и комуникацију. Она чине већи критеријум за процену учинка управе.



А Б В Г

Алати за превенцију

Процена ризика	Потребно је да се догоди тешка повреда на раду како би се почело са проценом ризика у активностима компаније.	Стручњак за безбедност и здравље на раду у компанији има прецизну слику нивоа ризика у организацији.	Управа има прецизну слику нивоа ризика у организацији.	Процењени су сви ризици по безбедност и здравље на раду. Они су заведени, редовно се проверавају и процењују. У складу са тим, сви запослени добијају информације и упутства.
Инспекција радног места	Није извршена ниједна инспекција радних места зато што постоји довољно упутстава и процедура које гарантују безбедност и здравље на раду.	Стручњак за безбедност и здравље на раду у компанији повремено изврши инспекцију радних места како би проценио безбедност и здравље на раду на производној линији.	Стручњак за безбедност и здравље на раду у компанији извршава инспекције радних места заједно са руководиоцем тог сектора/радног места.	Управа редовно извршава инспекције радних места и предузима одговарајуће мере да реши све нерегуларности.
Набавка (услуге, добављачи, производи)	Набавка разматра неколико аспеката као што су цена и ефикасност. Критеријуми за безбедност и здравље на раду се не сматрају специфичним аспектом.	Набавка разматра неколико аспеката као што су цена и ефикасност. Критеријуми за безбедност и здравље на раду се набављају „опасне“ машине.	Када се купују опрема и услуге у обзир су узети специфични критеријуми за безбедност и здравље на раду.	Када се купују опрема, роба и услуге у обзир су узети специфични критеријуми за безбедност и здравље на раду. Они се и верификују пре него што се ставе у функцију.

Информације, обука и консултације

Увод нових запослених у рад и упутства	Нови запослени (укључујући запослене на одређено време и стажисте) одмах почињу да раде на свом радном месту. Они добијају упутства и информације када за то има времена.	Нови запослени (укључујући запослене на одређено време и стажисте) почињу да раде након што добију писана упутства.	Пре него што нови запослени (укључујући запослене на одређено време и стажисте) почну да раде, добијају све неопходне информације и упутства, након чега се проверава да ли су их разумели.	Пре него што нови запослени (укључујући запослене на одређено време и стажисте) почну да раде, добијају све неопходне информације и упутства, након чега се проверава да ли су их разумели.
Обука	Управа и запослени нису оспособљени из безбедности и здравља на раду. Они уче из искуства.	Запослени су оспособљени из безбедности и здравља на раду, специфично повезаним са њиховим послом.	Запослени и управа су оспособљени из безбедности и здравља на раду, специфично повезаним са њиховим послом.	Свака особа у компанији од запослених до управе, је оспособљена из безбедности и здравља на раду са редовним усавршавањем.
Консултације	Стручњак за безбедност и здравље на раду у компанији поставља превентивну политику и о томе обавештава управу.	Управа поставља превентивну политику. Запослени су обавештени о резултату.	Управа поставља превентивну политику након консултација са запосленима (представницима).	Управа стално разговара са запосленима (представницима) о свим питањима безбедности и здравља на раду.

Ваш број поена

Израчунајте Ваш број поена користећи табелу испод.

Број одговора под А	× 1	=
Број одговора под Б	× 3	=
Број одговора под В	× 5	=
Број одговора под Г	× 7	=
УКУПНО		=

Ваш резултат

Преко 61: Превентивна политика за безбедност и здравље на радном месту је прилично висока у Вашој компанији. Наставите овим путем.

37 – 60: Јасно је да водите рачуна о превенцији, али постоји простор за побољшање у неколико аспеката.

12 – 36: Превенција у Вашој компанији је још увек у зачетку. Припремите се да хитно предузмете више превентивних мера.



Извори и додатне информације

На интернет страници Кампање за здрава радна места је направљен посебан одељак како би руководиоцима пружили још савета и смерница. Укључује линкове за разне публикације и интернет стране, као и интернет верзију водича, као и верзију коју можете преузети са интернета.

Ове информације су доступне на 24 језика и можете их наћи на www.healthy-workplaces.eu

Додатне информације можете пронаћи код следећих организација:

Европска агенција за безбедност и здравље на раду (EU-OSHA)

<http://osha.europa.eu>

- Представници запослених и консултације о безбедности и здрављу на раду – анализа резултата Истраживања европских компанија о новим и ризицима у настајању (ESENER).
- Управљање безбедношћу и здрављем на раду – анализа резултата Истраживања европских компанија о новим и ризицима у настајању (ESENER).
- Управљање психо-социјалним ризицима – анализа резултата Истраживања европских компанија о новим и ризицима у настајању (ESENER).
- Управљање психо-социјалним ризицима у европским предузећима: истраживање подстицаја, препрека и потреба на основу резултата (ESENER) истраживања.

<http://osha.europa.eu/en/publications/reports>

BUSINESSEUROPE

<http://www.buinesseuropa.eu>

Међународна организација рада (ILO)

<http://www.ilo.org>

Системи управљања безбедношћу и здрављем на раду, ILO Safework



0 кампањи

Кампања за здрава радна места је координисана од стране Европске агенције за безбедност и здравље на раду и њених партнера у више од 30 земаља. Кампања подржава широк спектар активности на националном и европском нивоу. Кампања 2012/13 „**Радимо заједно на превенцији ризика**“ подиже свест о важности вођства на пољу безбедности и здравља на раду и учешћа запослених у превенцији повреда на раду и професионалних обољења.

Важни датуми

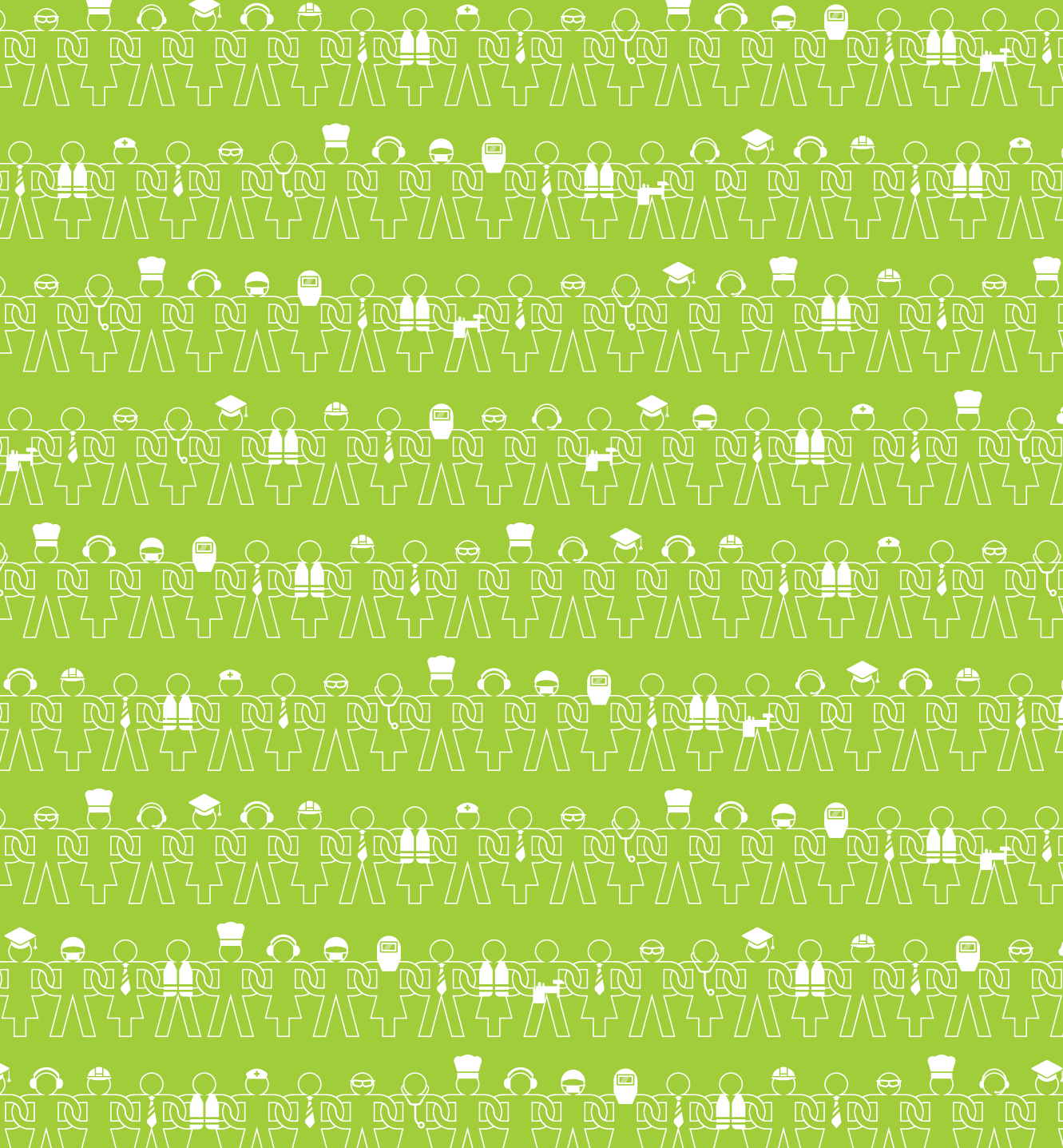
- Почетак кампање: 18. април 2012.
- Европска недеља безбедности и здравља на раду: Октобар 2012 и 2013.
- Церемонија доделе награда за добру праксу: април 2013.
- Самит за здрава радна места: новембар 2013.

<http://www.healthy-workplaces.eu>

Европска агенција за безбедност и здравље на раду (EU-OSHA) доприноси циљу да Европа буде безбедније, здравије и продуктивније место за рад. Агенција истражује, развија и дистрибуира поуздане, непристрасне информације о безбедности и здрављу и организује пан-европску кампању за подизање свести. Основана од стране Европске Уније, 1996. са седиштем у Билбау, у Шпанији, Агенција спаја представнике Европске Комисије, Владе држава чланица, организације запослених и послодаваца, као и водеће стручњаке у свакој од 27 држава чланица ЕУ и шире.

BUSINESSEUROPE има међу члановима 41 федерацију индустрија и запослених у 35 држава, који раде заједно на расту и конкурентности у Европи. BUSINESSEUROPE представља мала, средња и велика предузећа.

BUSINESSEUROPE игра кључну улогу у Европи као главна пословна организација у хоризонталној равни са ЕУ. Преко чланица федерације BUSINESSEUROPE представља 20 милиона компанија. Њихов главни задатак је да обезбеди да се интереси компаније представљају и бране vis-à-vis (лицем у лице) са главним циљем очувања и ојачања конкурентности компанија. BUSINESSEUROPE је активан у европском социјалном дијалогу како би промовисао глатко функционисање тржишта рада.



Менаџерске способности у управљању безбедношћу и здрављем на радном месту – практични водич
Луксембург: Канцеларија за публикације Европске Уније
2012 — 22 pp — 17.6 × 25 cm

ISBN 978-92-9191-909-3
doi:10.2802/29495

Концепт и дизајн: Kris Kras Design, Холандија

Фотографије су преузете са следећих интернет страница у Великој Британији: Baxter Healthcare, Ideal Standard, Pirelli Tyres и Toyota Material Handling.

Захваљујемо нашим партнерима на несебичној подршци.
Репродукција је дозвољена, под условом да је аутор о томе претходно обавештен.

Менаџерске способности у управљању безбедношћу и здрављем на радном месту – практични водич

Здрава и безбедна радна места помажу компанијама и организацијама да успеју и просперирају, а доносе корист и ширем друштву. Водич пружа руководиоцима практичне информације о начинима за унапређивање безбедности и здравља на раду кроз ефикасно управљање, укљученост запослених и сталне процене и прегледе, тиме чинећи организацију безбедном и здравом за све. Дијагностичка провера пружа идеју нивоа превенције у компанији и предлаже идеје за побољшање.



Европска агенција за безбедност и здравље на раду

Gran Vía 33, 48009 Bilbao, SPAIN

Tel. +34 944794360

Fax +34 944794383

E-mail: information@osha.europa.eu

<http://osha.europa.eu>

BUSINESSEUROPE

Avenue de Cortenbergh/Kortenberglaan 168,

1000 Bruxelles/Brussel,

BELGIQUE/BELGIË

Tel. +32 22376511

Fax +32 22311445

E-mail: main@businessseurope.eu

<http://www.businessseurope.eu>

ISBN 978-92-9191-909-3



9 789291 919093



Publications Office